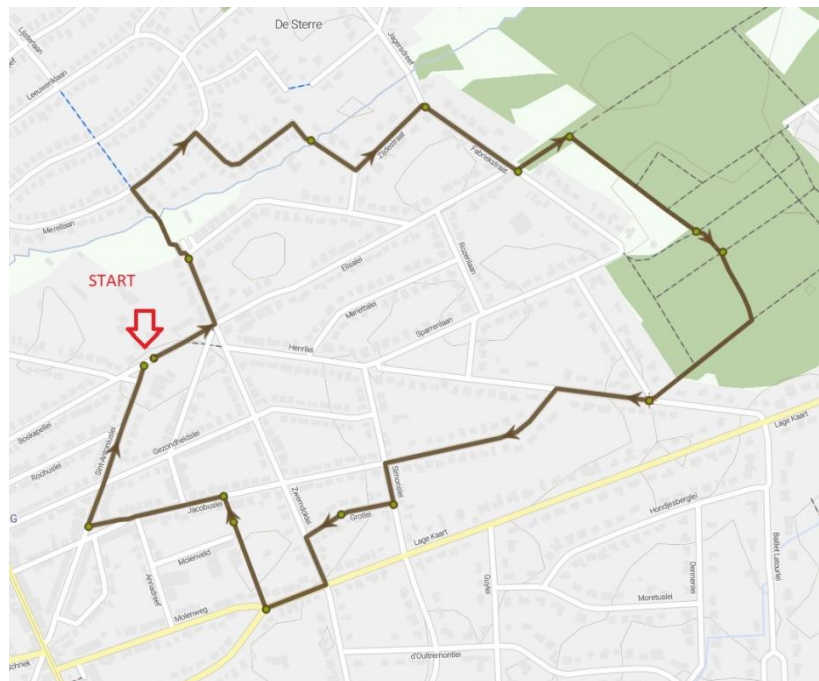


Natuur in je buurt : Mariaburg

Route :

'Natuur in je buurt Mariaburg' start aan de parking van het Antverpiagebouw in de Boskapellei. Vandaar gaat het naar de Kaartse Beek, die we oversteken en even in Kapellen wandelen. We nemen de Kwartellaan, Merellaan, Kauwenlaan en Zijdefabrieksstraat en steken daar de beek terug over. Terug in Brasschaat gaan we via de Moerbeienlaan en de Zijdestraat tot de Fabrieksstraat, waar we rechtsaf draaien. Aan Oud Antwerpen draaien we links Kattekesberg in, om er even later aan de Henrilei-Castel del Vinolei terug uit komen.

De terugweg gaat langs rustige wegen door de wijk : we volgen de Henrilei, en draaien links de Jacobuslei in. Verder langs de Simonslei , de Grotlei en de Zwemdoklei naar de Lage Kaart. Op de hoek Lage Kaart-Molenweg-Caterslei draaien we rechts een zandpad in en komen langs de school terug op de Jacobuslei, die we links nemen naar de St-Antoniusslei. Draai daar rechtsaf, om op het einde terug te komen aan Antverpia.



Mariaburg



In 1895 kocht Antoon Van Den Weyngaert, oprichter van de verzekeringsmaatschappij "Antverpia" in Antwerpen, in Ekeren een gebied van 400 ha dat bestond uit dorre grond, heide en bossen. Zeer snel begon hij met de ontginning hiervan : dreven en straten werden aangelegd en binnen de vijf jaar werden een kapel, huizen, een school en zelfs een zwembad gebouwd. Van Den Weyngaert gebruikte alle middelen om dagjesmensen te lokken naar de 'gezonde buitenlucht van de landelijke en bosrijke

omgeving' : een plaatselijk treintje dat alle delen van de wijk met elkaar verbond vertrok vanaf het station van Ekeren. Dit moest ervoor zorgen dat het een echt paradijs zou worden in de ogen van de stedelingen.

Stopplaatsen wandeling

1. Antverpia buurtpark

Het gebouw was de hoofdzetel van Bank- en Verzekeringsmaatschappij Antverpia, en is nu een dienstencentrum. Het buurtpark, bijna 1 ha groot, werd in 2005-2006 heraangelegd: de oude beuken bleven staan, eromheen kwamen beukenhagen, afgewisseld met siergrassen en loopgras, waarin enkele appelbomen staan. De plantenkeuze was vooral gericht op inheemse, sterke plantensoorten die standplaatsgeschikt zijn.

2. Zwemdok en Kaartse Beek



Op wat nu deze grote parking is, kon je tot 1950 komen zwemmen in het zwemdok. Het werd gevoed met water uit Kaartse Beek, heel zuiver en ijzerhoudend water. Het bleek zo goed dat er in de jaren 1920 sprake was van een miraculeuze genezing...

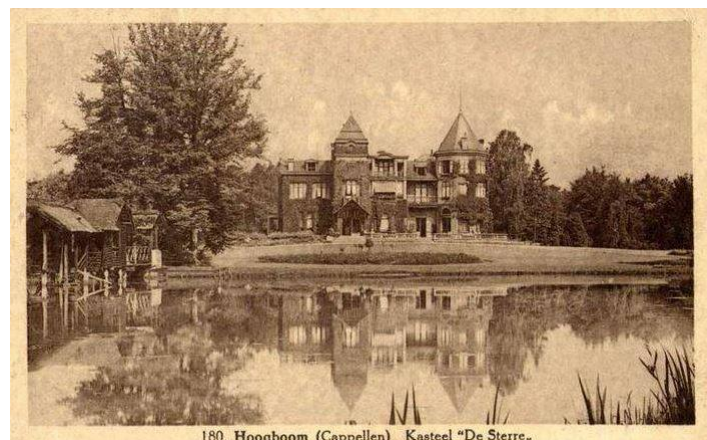
De Kaartse Beek, die niet ver van het Klein Schietveld ontspringt, vormt hier de grens tussen Brasschaat en

Kapellen. De provincie heeft de groenzone tussen de beek en het voetbalterrein van Mariaburg opnieuw ingericht. Door de aanleg van flauwe oevers en plas-dras zones kan de beek ter plaatse meer water vasthouden. Oeververstevingen, die in slechte staat waren, zijn vervangen met duurzame materialen.

3. De Sterre.

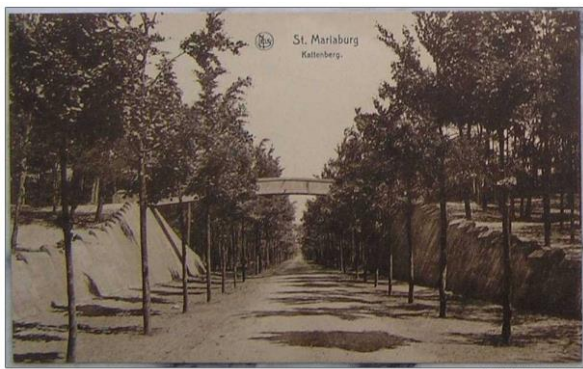
We zijn nu even op Kapels grondgebied. In de 18de-19de eeuw stond hier een zijdefabriek die veel volk tewerkstelde. De straatnamen verwijzen nog naar de activiteit van toen : Zijdefabrieksstraat, Fabriekstraat, Zijdestraat, Moerbeienlaan. De moerbei is een geschikte waardplant voor het kweken van zijderupsen.

Van Den Weyngaert verkocht in 1904 de gronden aan de familie Grisar, die er kasteel De Sterre op liet bouwen. Vanaf 1956 werd het domein verkaveld in villapercelen.



4. Kattekesberg en Brusselse Bossen

Men sprak als het over Kattekens- en Hondjesberg ging over de Brusselse bossen, omdat het order tot bebossen vanuit Brussel kwam, m.n. onder het Oostenrijkse bewind in de 18e eeuw. Er waren



toen meer dan 10 meter hoge heuvelruggen die tot aan de tweede wereldoorlog bewaard bleven. Vandaag de dag heeft de Hondjesberg plaats geruimd voor villabouw en blijft van de Kattekensberg maar een schamel zandheuveltje zichtbaar. Van de betonnen brug uit 1901 die de Emmalei overspande is alleen nog een stukje muur zichtbaar.

De gemeente Brasschaat verwierf in 1979 het nog resterende deel van Kattekensberg. Na een

rustperiode is dit gebied sinds mei 1980 een natuurgebied en voor het publiek opengesteld als speelbos. Sinds kort is er ook een grote hondenweide aangelegd.

Zoals vele domeinen in onze streek werd op Kattekensberg vooral aan bosbouw gedaan. Dit verklaart de aanwezigheid van dichte dennenbossen, zowel grove als zwarte den, en van spontaan opschietend berken-eikenbos. De Amerikaanse vogelkers, ook wel bospest genoemd, en Amerikaanse eik tieren hier welig. Er gebeuren kappingen om de inlandse soorten nieuwe kansen te bieden. Aan de westkant grenst het terrein aan de vallei van de Kaartse beek waar de flora wat meer gevarieerd is. Een en ander belet niet dat het terrein stof biedt voor zowel een rustige als interessante wandeling.

5. Henrilei – Jacobuslei – Simonslei – Grotlei - Zwemdoklei

Vanaf nu wandelen we door de bebouwing in de wijk. Dat belet niet om nog over natuur te vertellen.

Brasschaat heeft bijna even veel laanbomen als inwoners. Voor deze 37000 laanbomen werd een 'laanbomenplan' opgesteld. Daarin wordt het beheer en onderhoud van onze laanbomen geoptimaliseerd en kan het gekoppeld worden aan een natuurbeheerplan. Waarom laanbomen? Een straat met bomen is 2 tot 3 graden koelen in een hete zomer, de bomen zuiveren de lucht, absorberen geluid en zorgen voor positieve effecten op onze gezondheid, ze houden de bodem stevig vast, zorgen voor vruchtbaarheid, zijn onderdeel van het erfgoed,...

In de Henrilei staan enorme beuken. Die hebben een licht golvend blad waarvan de nerven net een veer vormen, een gladde grijze schors en eetbare nootjes. Die zitten per drie in een napje: een klein prikkelig bolstertje. In de herfst vind je ze in overvloed rondom de beuk. Beuken worden tot 200 jaar oud en kunnen dan wel 45 meter hoog worden. Eenmaal volwassen, vormt de beuk een geweldig brede kroon, waardoor je wel onder een dak van bladeren lijkt te lopen. De gewone beuk is niet inheems. Van nature groeit hij boven de 500 meter hoogte.

De Simonslei is een straat met Amerikaanse eiken. De naam zegt het al: deze boom is niet van hier en verschilt ook erg van onze inlandse zomer- of wintereik. De bladeren zijn grof getand, hij groeit veel sneller en verkleurt vlamvend roodbruin in de herfst. Amerikaanse eiken verspreiden zich erg snel, waardoor ze in bossen als invasieve exoten worden bestreden.

Sommige huizen zijn anders ingeplant op hun perceel om zoveel mogelijk bomen te kunnen behouden.

In de Grotlei en de Zwemdoklei is meer aandacht voor het nut van het groen op de bermen. Niet alleen bomen zuiveren de lucht, de hagen en bermplanten doen dit ook. En omdat ze korter bij de uitstoot staan, werken ze nog efficiënter.

6. School GIBO Marienburg

De renovatie van de school werd een project dat op een inventieve en duurzame manier de beperkte ruimte benut door duplexwoningen, een school, crèche en kinderopvang en de reeds aanwezige sporthal efficiënt te vermengen, en dit met respect voor het aanwezige groen.

7. Jacobuslei – Sint-Antoniuslei



Een ouderwets groen pleintje dat uitnodigt om bijeen te komen en te keuvelen. Een pleintje ook met cultuurhistorisch erfgoed. Wat nu café Black Light is, heette vroeger de Velodroom. En ja, in de achterliggende gronden was vroeger een echte velodroom, een wielerpiste. De tramhalteplaat “Velodroom” verwijst nog naar de oude treinverbinding die Van Den Weyngaert uitbaatte, en die van station Ekeren alle

“ontspanningsmogelijkheden” die hij voorzien had

in Marienburg aandeed : de velodroom, het zwemdok, kattekesberg, tot in Rustoord met rusthuis en Mariadomein.

En zo hebben we hier meteen een samenvatting van de wandeling “Natuur in je buurt – Marienburg” gemaakt.

Met een gids ?

Een gids vertelt natuurlijk veel meer dan hier beschreven staat, maar de route en de indruk van welke onderwerpen aan bod komen, is wel beschreven.

Natuur in je buurt is een project dat in elke van de 7 Brasschaatse wijken een wandeling uitstippelt langs en door rustige wegen en wegels en aandacht schenkt aan de natuur dicht bij de centra. Verwacht geen topnatuur met zeldzaamheden, maar gewoon een mooie wandeling om snel er even tussenuit te zijn.

De andere Natuur in je buurt-wandelingen zijn in Maria-ter-Heide, Driehoek, Bethanie en Kaart. Vriesdonk en Centrum volgen in resp. 2021 en 2022 om de cyclus compleet te maken.

Voor gidsbeurten kan je terecht bij VMPA, Simonne Michielsens, tel. 03/653.38.62 of bij Peter Van Looveren, peter.gids@hotmail.be of GSM 0474 041 714.